

Matthias Wagner

Möbel aus Schnett

Produktion – Gebrauch – Folklorisierung

Würzburg 2005

Anlagenverzeichnis

Inaugural-Dissertation

zur Erlangung der Doktorwürde der

Philosophischen Fakultät II

der

Bayerischen







Julius-Maximilians-Universität Würzburg

Anlagen

1. Übersicht der Truhenentwicklung des Schnetter Typus
2. Tabellen zur Arbeits- und Sozialstruktur von Schnett
3. Kleine Truhen vor 1905
4. Malergruppen nach Händescheidungen
5. Schränke
6. Betten
7. Technische Details
8. Schachtel- und Truhenmaler
9. Halbkreisornamente
10. Außenfelder – Motive
11. Außenfelder – Blütenkränze
12. Seitenfläche
13. Rückseiten
14. Lisenen
15. Mäander
16. Warenhaus Wertheim in Berlin und Werkstatt Hugo Schramm
17. Datierungen
18. Widmungen
19. Region- und Ortbenennungen auf Truhen
20. Objektnennungen auf Truhen
21. Truhen-Mittelfelder
22. Hessentagsteller
23. Der Maler Nikolaus Dauber (1870-1962)
24. Die Firma Werner & Sohn, Kassel
25. Die Firma NOVITAS
26. Katalog WERNOFEH
27. WERNOFEH
28. Verschiedene Abbildungen
29. Ausgewählte Katalogobjekte
30. Karten

Anlage 1

Übersicht der Truhenentwicklung des Schnetter Typus







	Jahr/Nr.	Maler	Merkmal	Beschreibung
	1736/138	-		<p>Folgende Merkmale sind wesentlich:</p> <ul style="list-style-type: none"> -Mäander an der Deckelvorderseite - Beziehung der Seitenmotive zur Schachtelmalerei - einfarbiges Mittelfeld - Spruch - Strichmuster im Mittelfeld unten - Diamantquader - Halbkreismuster über dem Arkadenbogen - blaue Front
	1758/81	-		<ul style="list-style-type: none"> - Arkadenbogen - Beziehung der Seitenmotive zur Schachtelmalerei - Spruch - Diamantquader
	1780/455	11		<ul style="list-style-type: none"> - Sockelleiste mit Spruch - Diamantquader - Halbkreismuster über dem Arkadenbogen - bemalte Außenseiten - Blüten in den Außenfeldern - einfarbiges Mittelfeld

	<p>1784/181</p>	<p>11</p>		<ul style="list-style-type: none"> - Mäander an der Deckelvorderseite - Diamantquader - Sockelleiste mit Spruch - Halbkreismuster über dem Arkadenbogen - Blüten in den Außenfeldern - einfarbiges Mittelfeld
	<p>1786/137</p>	<p>12</p>		<ul style="list-style-type: none"> - Sockelleiste mit Spruch - Halbkreismuster über dem Arkadenbogen - Blüten in den Außenfeldern - gestalterische Nähe zu Schrank Nr. xx von XX
	<p>1788/28</p>	<p>11</p>		<ul style="list-style-type: none"> - einfarbiges Mittelfeld - Spruch - Strichmuster im Mittelfeld unten - Diamantquader - Halbkreismuster über dem Arkadenbogen - Blüten in den Außenfeldern
	<p>1791/298</p>	<p>5</p>		<ul style="list-style-type: none"> - blaue Front - Halbkreismuster über dem Arkadenbogen - Blüten in den Außenfeldern - Sockelleiste mit Spruch - gestalterische Nähe zu Schrank Nr. xx von XX
	<p>1797/97</p>	<p>5</p>		<ul style="list-style-type: none"> - blaue Front - Mäander an der Deckelfront - Anm: Truhenform untypisch, da um 1797 nur Arkadenfronten. Truhe wohl älter und übermalt.

	1804/99	6		<ul style="list-style-type: none"> - blaue Front - Mäander an der Deckelfront - Halbkreismuster über dem Arkadenbogen - Blüten in den Außenfeldern - Sockelleiste mit Spruch
	1813/38	38		<ul style="list-style-type: none"> - blaue Front - Halbkreismuster über dem Arkadenbogen - Blüten in den Außenfeldern - Sockelleiste mit Spruch
	1821/252	38		<ul style="list-style-type: none"> - blaue Front - Blüten in den Außenfeldern - Sockelleiste mit Spruch - Anm.: erste Truhe mit rechteckiger Fronteinteilung
	1834/537	15		<ul style="list-style-type: none"> - blaue Front - Blumenschale in den Außenfeldern - weißes Strichmuster auf den Lisenen - Profilleiste Außenfelder - Sockelleiste mit Spruch
	1848/194	-		<ul style="list-style-type: none"> - blaue Front - Mäander senkrecht auf den Lisenen - Blumenbukett in den Außenfeldern - Profilleiste Außenfelder - Sockelleiste mit Spruch

	1855/10	33		<ul style="list-style-type: none"> - blaue Front - Blumenschale in den Außenfeldern - Profilleiste Außenfelder - Sockelleiste mit Spruch - aufwendiger Deckel -erste Truhe mit Arkade in der Mitte
	1863/150	-		<ul style="list-style-type: none"> - blaue Front - Blumenschale in den Außenfeldern - keine Profilleiste mehr in den Außenfeldern - Sockelleiste mit Spruch
	1873/278	26		<ul style="list-style-type: none"> - blaue Front - Blumenschale in den Außenfeldern - keine Profilleiste mehr in den Außenfeldern - Sockelleiste mit Spruch
	1885/200	33		<ul style="list-style-type: none"> - blaue Front - Blumenschale in den Außenfeldern - keine Profilleiste mehr in den Außenfeldern - Sockelleiste mit Spruch - andere Datierungsvariante
	1898/222	-		<ul style="list-style-type: none"> - blaue Front - Blumenbukett in den Außenfeldern - keine Profilleiste mehr in den Außenfeldern - Sockelleiste mit Spruch

	1906/289	-		<ul style="list-style-type: none"> - grüne Front wird häufiger - Deckelbeschriftung setzt sich durch - Blumenschale in den Außenfeldern - keine Profilleiste mehr in den Außenfeldern - Sockelleiste mit Spruch
	[1915]/330	1		<ul style="list-style-type: none"> - andere Frontfarben - vermehrt kleine Truhen - Deckelbeschriftung - Blumen in den Frontfeldern - Sockelleiste mit Spruch
	1917/465	4	-	<ul style="list-style-type: none"> - andere Frontfarben - Deckelbeschriftung - Blumenschale in den Frontfeldern - Sockelleiste mit Spruch
	1927/217	-	-	<ul style="list-style-type: none"> - Bogenfelder - Deckelbeschriftung - Blumenschale in den Frontfeldern - Sockelleiste mit Spruch

	<p>[1935]/390</p>	<p>3</p>		<ul style="list-style-type: none"> - Bogenfelder - Deckelbeschriftung - Blumenschale in den Frontfeldern - Sockelleiste mit Spruch
	<p>1944/488</p>	<p>3</p>		<ul style="list-style-type: none"> - Bogenfelder - Deckelbeschriftung - Blumenschale in den Frontfeldern - Sockelleiste mit Spruch
	<p>1986/477</p>	<p>-</p>		<ul style="list-style-type: none"> - Bogenfelder - Blumenschale in den Frontfeldern
	<p>[2000]/314</p>	<p>-</p>		<ul style="list-style-type: none"> - Bogenfelder - Blumenschale in den Frontfeldern - Sockelleiste mit Spruch - Mäander - Zierschmuck an den Lisenen und über den Aerkadenbogen

Anlage 2

Tabellen zur Arbeits- und Sozialstruktur von Schnett

Anhang 2

Tabelle 1: Zahlen Dorfentwicklung Schnett

Jahr/Zweck	Bewohner	Haus- halte	Wohn.	Fläche ges. in ha	Acker	Wiesen	Wald	Vieh	Hand-werk/ Gewerbe	Ev.	k.R .	Amts- gericht	Eisen- bahn	Postbestellort
1647 ¹	144	-	-	-	-	-	-	-	-	-	-	-	-	
1666 ²	150	-	40					-	3					
1747 ³	310	-	-	-	-	-	-	-	-	-	-	-	-	
1817 ⁴	412							-						
1836 ⁵	528	84	-	-	-	-	-	-	-	-	-	-	-	
1847	674	-	-	-	-	-	-	-	-	-	-	-	-	
1853	687	159	104	1891	600	100	1191	308	Alle Berufe	-	-	-	-	-
1880 ⁶	778	-	-	-	-	-	-	-						
1900 ⁷	751	-	-	-	-	-	-	-	-	-	-	Eisfeld	-	Unterneubrunn
1914 ⁸	821	-	-	-	-	-	-	-	-	-	-	-		
1925 ⁹	1086	237	210	527,03 ¹⁰	113,14	99	279	-	Holz, Spielwaren	1178 ¹¹	13			Schnett
1928 ¹²	1086													
1929 ¹³	1181							-					Unterneubrunn	
1931 ¹⁴		297												
1939 ¹⁵	1165							-						

¹ StAM, Landinnung der Schreiner im Amt Eisfeld, Kreis Hildburghausen 19, 682

² Brückner, Georg: Landeskunde des Herzogthums Meiningen. 2. Theil, Meiningen 1853, S. 401.

³ StAM, Inneres neu 3369: Bericht des Amts-Assessors v. Todenwarth

⁴ Dahinten, Ernst: Geschichte der Heimat IV. Eisfeld 1938, S. 225.

⁵ Völker, H.L.W.: Das Thüringer Waldgebirge nach seinen physischen, geographischen, statistischen und topographischen Verhältnissen geschildert. Ein Wegweiser für Reisende zu den Merkwürdigkeiten des Thüringer Waldes und seiner nächsten Umgebung. Weimar 1836, S. 505.

⁶ Starke, Moritz: Statistisches Universal-Handbuch und geographisches Ortslexikon für das Herzogthum Sachsen-Meiningen-Hildburghausen. Berlin 1880.

⁷ Ortsverzeichnis für die Thüringischen Staaten. In alphabetischer Reihenfolge, nebst Angabe der Einwohnerzahl, der Amtsgerichtsbezirke und der Postbestellorte geordnet. Bearbeitet von Hugo Henne. Weimar 1902.

⁸ Hertel, L.: Kleine Landeskunde des Herzogtums Sachsen-Meiningen. Hildburghausen² 1914, S. 89.

⁹ Ortsverzeichnis des Landes Thüringen, hrsg. Vom Thüringischen Statistischen Landesamt. Weimar 1931, S. 33f.

¹⁰ gültig für das Jahr 1930.

¹¹ Incl. Einsiedel

¹² Amtliches Verzeichnis der Orte des Landes Thüringen. Weimar² 1928.

¹³ Deutsches Reichsadressbuch für Industrie, Gewerbe, Handel und Landwirtschaft, hrsg. Von Rudolf Mosse. Bd. I, Berlin 1929, S. 2144.

¹⁴ Arbeiter-Illustrierte-Zeitung 36 (1931).

¹⁵ Ortsverzeichnis des Landes Thüringen nach den Ergebnissen der Volkszählung vom 17. Mai 1939, hrsg. Vom Thüringischen Statistischen Landesamt. Weimar 1940, S. 28.

Tabelle 2: Berufe Schnett

	Vgl. Amt Eisfeld	in Schreiner Heubach	Schreiner	Weißbüttn (Büttner)	Schnitzer	Böttcher	Truhnenma ler	Porzellanma ler	Möbelschrei ner	Möbeltisch ler	Kofferfabrika nten //Truhenfabrik ant	Schachteima cher	Holzma cher	Harzscharre r ¹⁶	Zündhölzchenfab rikanten	Küchenschirm acher	Drechsle r	Ma ler
Ca. 1710 ¹⁷	47+18+8																	
1774																		
1831 ¹⁸			11	14	40													
1836 ¹⁹		9 (M)	9 (M)	14 (M)		-					-		-	-	-	-	-	
1846 ²⁰			13 (M)															
1853 ²¹			ja	ja		-					-		ja	ja	ja	ja	-	
1878/79	79 + 17																	
1880 ²²	-	16	40	23	4	(siehe Büttner)	-	12	-	-	-	15	-	-	-	-	7	1
1929 ²³			-	-		6 (Beez, Edwin – Fleischhauer, H. – Schramm, E. – Schramm, H. – Schramm, L. – Schramm, R.)					2 (Fleischha uer, August und Moritz)		-	-	-	-	1 (Holzi nger, L.)	-
1914 ²⁴	-	-	-	Ja	Ja	-	-	ja			-	ja						
1926 ²⁵	-	-	10	5	-	1	-	6	1	1	1 (Moritz Fleischha uer)	-	-	-	-	-	-	E r g.
1933 ²⁶			3	3														

¹⁶ Vgl. Tenner, Friedrich: Von einigen alten, größtenteils untergegangenen Gewerben des Thüringer Waldes. In: Thüringen. Eine Monatsschrift für alte und neue Kultur 1 (1925/26), H. 3 [Neustadt/O.], S. 38-43. Zu den Harzscharren, die Harz zu Pech verarbeiten, vgl. S. 40f.

¹⁷ aus Assion Peter: Truhenexport aus dem Thüringer Wald. In Volkskunst 37 (1987) H. 3, S. 7. Die Zahlen sind nicht belegt, aber aufgrund der Zitate als richtig anzunehmen. Nicht übernommen werden kann die von Jacobeit berichtete und von Assion übernommene Datierung der Landinnung der Schreiner des Amtes Eisfeld in das frühe 18. Jahrhundert

¹⁸ ThHStA Mig Inneres Alt Nr. 9153. Februar 1831. Bericht des Verwaltungssenats Herzogl. Landesregierung und Herzogl. Kammer Forst Section : 6. Die Abgabe von Werkholz an die Weißbüttn, Schreiner und Schnitzer zu Schnett, Fehrenbach und Oberneubrunn.

¹⁹ Völker, H.L.W.: Das Thüringer Waldgebirge nach seinen physischen, geographischen, statistischen und topographischen Verhältnissen geschildert. Ein Wegweiser für Reisende zu den Merkwürdigkeiten des Thüringer Waldes und seiner nächsten Umgebung. Weimar 1836, S. 505.

²⁰ Gauß 1999, S. 7.

²¹ Brückner, Georg: Landeskunde des Herzogthums Meiningen. 2. Theil, Meiningen 1853, S. 401

²² Starke, Moritz: Statistisches Universal-Handbuch und geographisches Ortslexikon für das Herzogthum Sachsen-Meiningen-Hildburghausen. Berlin 1880.

²³ Deutsches Reichsadressbuch für Industrie, Gewerbe, Handel und Landwirtschaft, hrsg. Von Rudolf Mosse. Bd. I, Berlin 1929, S. 2144)

²⁴ Hertel, L.: Kleine Landeskunde des Herzogtums Sachsen-Meiningen. Hildburghausen² 1914, S. 89.

²⁵ Adressbuch der Stadt Eisfeld. Eisfeld 1926, S. 89-91.

²⁶ ThHStW Thür Wimi 4416 Handwerksrolle Kreis Hildburghausen/Alphabetisches Verzeichnis der Selbständigen 1933. Moritz Fleischhauer (18.11.66) seit 2.5.1892

Richard Fleischhauer II (14.10.87) seit 1.6.1905, Hugo Schramm I (26.9.72) seit 1.8.1900

Anlage 3

Kleine Truhen vor 1905

Anlage 3 - Kleine Truhen vor 1905

1834: 242



1837: 535



1842: 256



1844: 192



1857: 301



1866: 269



1904: 85



Anlage 4

Malergruppen nach Händescheidungen

Anlage 4 - Maler 5

1791: (T 298)



1794: (T 251)



1795: (T 36)



1797: (T 97)



Anna Maria von Manin, Den 22 August Anno 1797

1800: (T 98)



Lieben in Meer von niemand abhören, Anno Christi 1800

Anlage 4 - Maler 6

1804: (T 99)



1812: (T 306)



1812: (T 2)



Anlage 4 - Maler 9

[1900]: 123



Anlage 4

Maler 11

1780: (T 455)



1788: (T 28)



1794: (T 181)



Anlage 4 - Maler 14

1842: (T 190)



1842: (T 256) (Kleine Truhe)



1845: (T 135)



Anlage 4 - Maler 16

1844: (T 178)



[1845]: (T 134)



Anlage 4 - Maler 18

1847: T 179



1850: 40



1850: 259



Anlage 4 - Maler 4

Werkstatt August Max Fleischhauer

[1915]: 293



1916: 291



1917: 465



[1920]: 490



[1920]: 441



[1925]: 393



[1925]: 325



[1925]: 433



[1920]: 39



[1920]: 440



[1920]: 405



[1930]: 160-168

Abb. 1

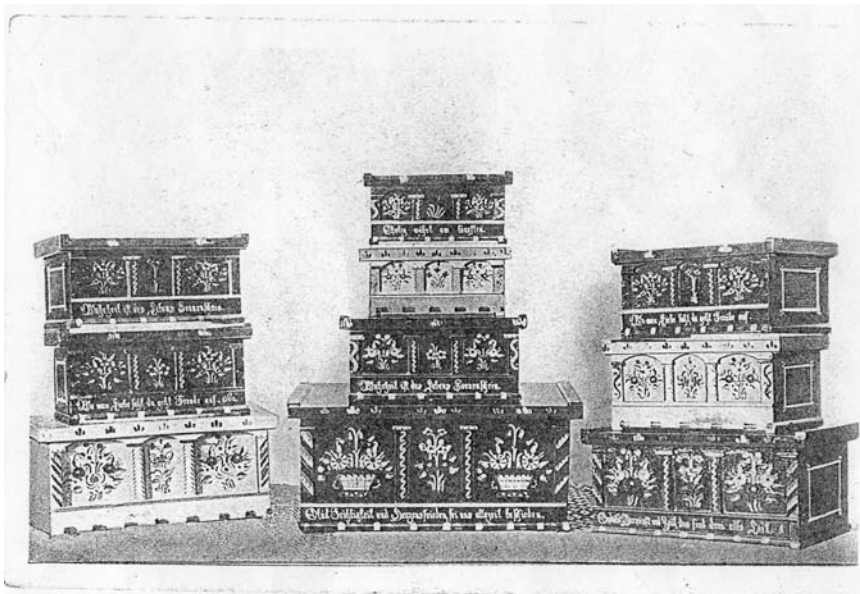
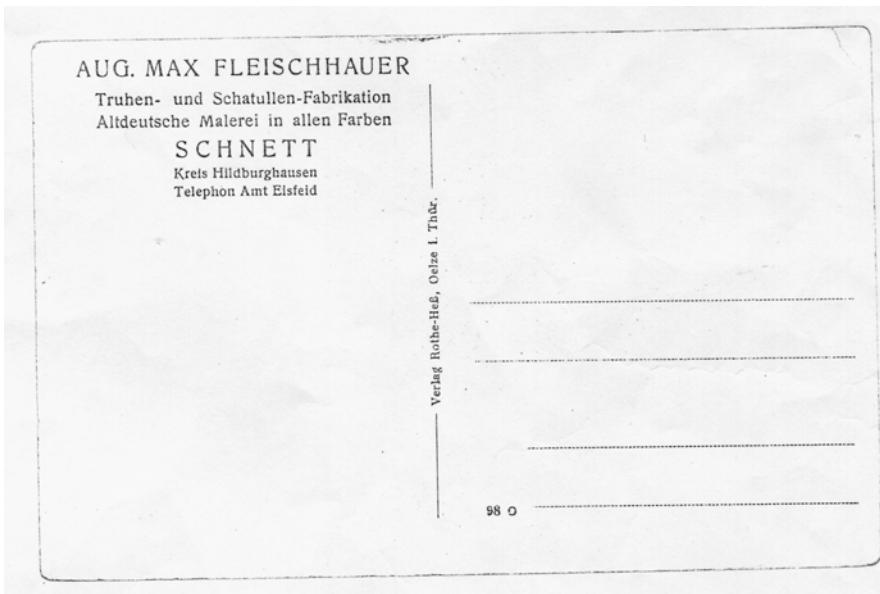


Abb. 2



Anlage 4 - Maler 40

[1930]: 497



[1930]: 530



[1935]: 486



[1935]: 55



[1935]: 322



[1935]: 58



1944: 488



1945: 363



1946: 54



Anlage 4 - Maler 21

1866: T 212



1866: T 268



1866: T 269



Anlage 4 - Maler 15

1834: T 242 kleine Truhe



[1835]: T 515



1837: T 535 kleine Truhe



1837: T 387

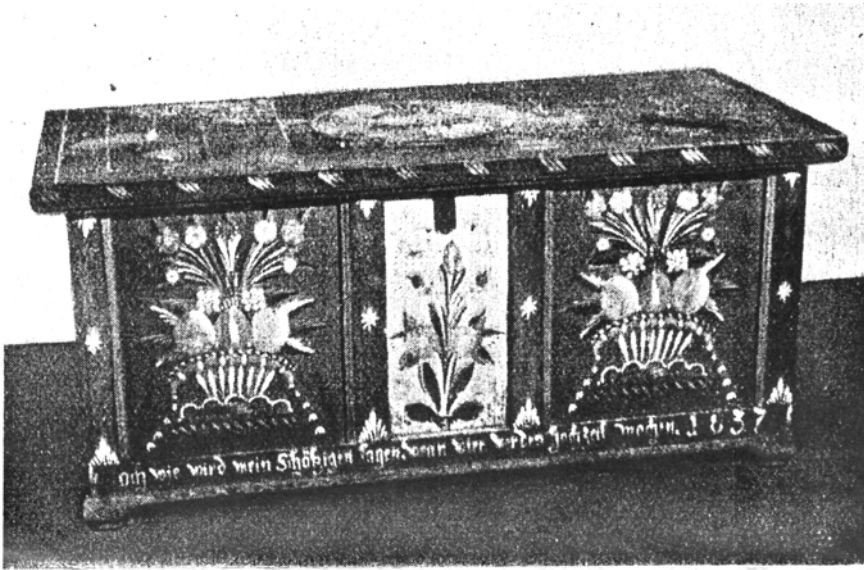


Abb. 5. Besitzer: Erbhofbauer Heinrich Münch I., Harbach. 1837.

1838: T 184



1838: T 255



[1840]: T 431



1840: T 495



1841: T 360



1844: T 337



1846: T 6



1846: T 8



1851: T 197



Anlage 5

Schränke

Anlage 5 - Schränke

1787: S 2



1797: T 97 - Truhendetail



1793: S 3



1793: S 3



1803: T 251



1793: S 4



1796: S 5

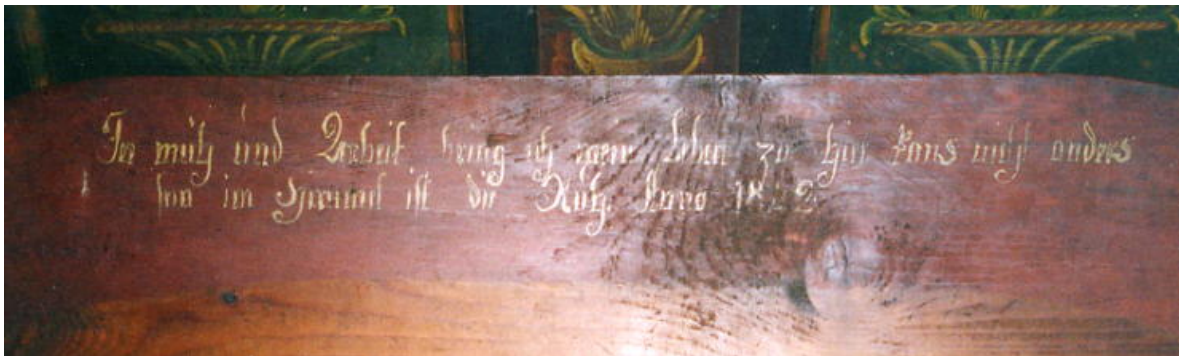


Anlage 6

Betten

Anlage 6 - Betten

B 1: 1842



B 2: 1851



Abb. 5



Abb. 6



Abb. 7

B 3: [1855]



Abb. 1



Abb. 2



Abb. 3



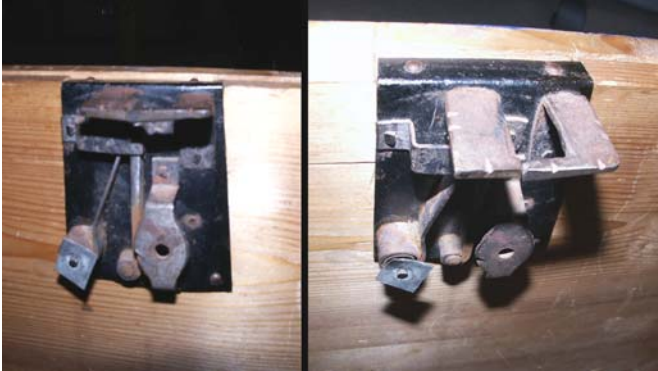
Abb. 4

Anlage 7

Technische Details

Anlage 7 - Technische Details

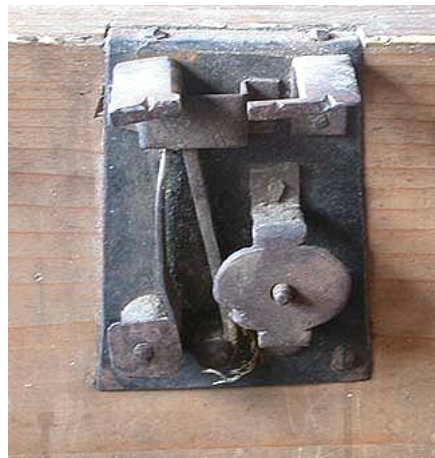
1897: T 248



1875: T 281



1830: T 340



Anlage 8

Schachtel- und Truhenmaler

Anlage 8 Schachtel- und Truhenmaler

1736: 138



1758: 81



T 467



Detail S 6



Abb. 1



Abb. 2



Abb. 3



Abb. 4



Abb. 5



Abb. 6



Abb. 7



Abb. 8



Abb. 9



Abb. 10



Anlage 9

Halbkreisornamente

Anlage 9 – Halbkreisornamente

1795: T 36



1813: T 38



1810: T 487



1794: T 251



Anlage 10

Außenfelder - Motive

Anlage 10 - Außenfelder-Motive

I) Florale Motive

a) Blumenvase

1872: T 274



[1925] T 408



b) Blumenschale

1870: T 412



1870: T 418



1870: T 273



1920: T 435



c) Blumenschale rechteckig

1870: T 409



1873: T 278



d) Blumenbukett

1797: T 97



1887: T 70



Anlage 11

Außenfelder - Blütenkränze

Anlage 11 - Außenfelder - "Blütenkränze"

1842: 191



1860: 109



1860: 186



1864: 266



1869: 355



1881: 169



1891: 284



[1900]: 87 (Deckel)



1906: 289 (Deckel)



1910: 152



1854: 344 (Deckel)



1922: 422 (Deckel)



Anlage 12
Seitenfläche

Anlage 12 - Seitenflächen

a) Motivbemalung

1788: T 28



1795: T 36



b) Pinseldekor

1850: T 132



1843: T 202



c) Rahmen

1920: T 335



1935: T 390



Anlage 13

Rückseiten

Anlage 13 - Rückseiten

[1855]: T 300



1863: T 540



1863: T 540 (Detail)



1856: T 49
"HW.S. No 118."



1860: T 109



1865: T 203

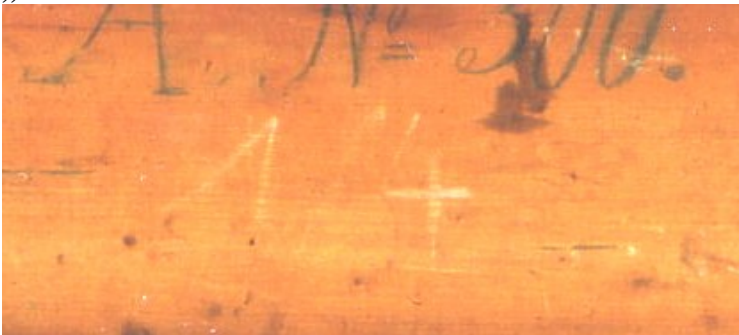


[1865]: T 71



1866: T 269

„A. No 300“



1866: T 212

"Von Einfeld nach Würzburg" und "H. No 781"



1866: (T 268)

„H. No 100“

[ohne Bild, mit Kreide aufgemalt]

1867: T 270



1867: T 253

„Von Eisfeld nach Aschaffenburg“



1868: T 406

„KCD 24“



[1870]: T 409

„F 200“ und ein Eisenbahnzettel



[1870]: T 213

„K 9“

[ohne Abb.]

[1870]

„SW 829, Boxberg, Walchingen“

[ohne Abb.]

1873: T 44

„BV 1“

[ohne Abbildung]

1874: T 215

„L [...]“

[ohne Abbildung]

1874: T 280

„HWN 113“



1874: T 279
„Marktbreit“



1876: T 65
„Gießen“
[keine Abbildung vorhanden]

1877: T 139
„Von Eisfeld nach Aschaffenburg“



1879: T 228
D.L. 50 Rotenburg"[fett] "7 Cassel"



[1880]: T 146
L[eopold?]. W[eitzel?]. Treysa [handschriftlich]; Eisenbahnzettel Von [...] nach
Treysa"
Anm.: Ein Leopold Weitzel ist im Lieferbuch Veilsdorf erwähnt.

1880: T 297
„H.S.H. 100“
[Foto sehr schlecht]

1880: T 237
"K100" "Empfangsort gg[...] Uff[...] "Kassel"



[1880]: T 107



[1880]: T 341



[1880]: T 72

„Eisenbahndirektionsbezirk Erfurt“

„von Lichtenau (Thür.) am 1/5 nach Ziegenhain Rh E[...]



1882: T 90

"HD.W. No. 236"



1882: T 126

„Gießen“

[Aufschrift ist eingebrannt; keine Abb.]

[1890]: T 475



1887: T 410

„Themar [...]“

[Themar als Verschickungsort in der Literatur benannt]

[1890]: T 121

„Eisfeld-Unterneubrunn- [] bahn

„Von Lichtenau nach Würzburg“ [oder Wertheim?]



[1890]: T 75

"W 87 Giessen"

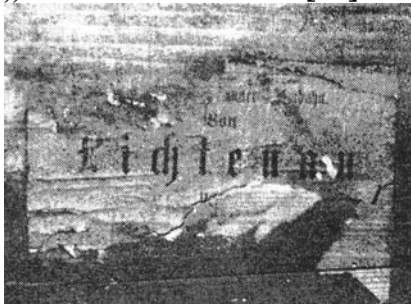


[1890]: T 356



1891: T 233

„Von Lichtenau nach [...]“



1893: T 230

Thiel, Ascherode, H [geschwungen], 15



1896: T 211

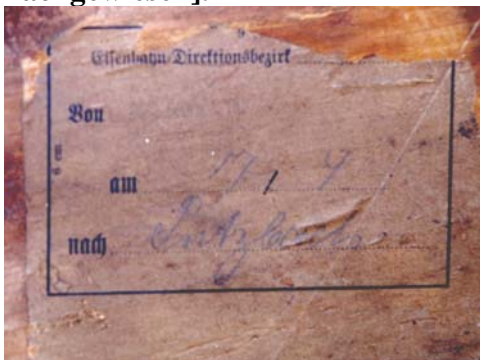
[nicht mehr lesbar]



1897: T 248

„W4“ und „Von Unterneubrunn am 17.4.[1897] nach Butzbach“

[„W 4“ in Kreide geschrieben; evtl. Andreas Winter in Butzbach oder dessen Nachfolger in Butzbach?. Andreas Winter ist für 1864 im Lieferbuch Kloster Veilsdorf nachgewiesen].



1902: T 68

„R 3 [...]nhausen“

[keine Abb., evtl. Gelnhausen]

1898: T 222

"R 3158 von Schweinfurt Stadt nach Strassburg/Els."



1909: T 290

„LW 29“



Anlage 14

Lisenen

Anlage 14 - Lisenen

[1925]: T 408



1944: T 488



1920: T 435



1860: T 350



Anlage 15

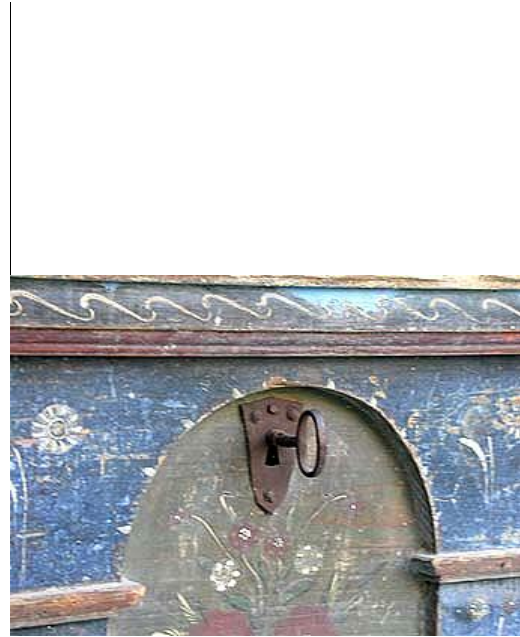
Mäander

Anlage 15 – Mäander

1795: T 36



1830: T 340



1838: T 255



1856: T 73



[1925] T 408



1796: S 5



Anlage 16

**Warenhaus Wertheim in Berlin
und Werkstatt Hugo Schramm**

Anlage 16
Warenhaus Wertheim und Werkstatt Hugo Schramm

[1920]: 335



[1925]: 408



1925: 447



[1927]: T 217



[1927]: T 23



1926: 366



1927: 153-158



[1930]: 319



Abb. 1



Abb. 2



Abb. 3



Abteilung für Volkskunst.

Anlage 17

Datierungen

Anlage 17 – Datierungen

a) Ohne Datierung

T



b) Sockel

1860: T



c) Mittelfeld

1867: T 253



d) Lisenen
1840: T



e) Deckel
1941: T 488



1935: T 362



Anlage 18

Widmungen

Anlage 18 - Widmungen

a) Frauen

1850: 56

„Johann Louisa Anschütz“



1935: T 362

„Erna Kühnhold“



1930: T 392

„Hildegart Nieweg“



1922: T 430

„Meiner lieben Tochter Elvira“



b) Männer

**1854: T 344
„Kaspar Kirchner“**



**c) Allgemein
„Zum Andenken 1926“
1926: T 366**



**1917: T 465
„Weihnachten im Kriegsjahr 1917“**



**1937: T 345
„Weihnachten 1937“**



**[1920] T 382
„Aus Liebe“**



**[1920] T 407
„Zum Andenken“**



Anlage 19

Region- und Ortbenennungen auf Truhen

Anlage 19 - Region- und Ortsbenennungen

a) Vogelsberg

1827: 302



b) Ortsnennungen

1850: 56
„Waldau“



Anlage 20

Objektnennungen auf Truhen

Anlage 20 - Objektnennungen

Lade

1827: T 302
„Lädchen“



Anlage 21

Truhen-Mittelfelder

Anlage 21 - Mittelfelder

1838: T 255



T 253



T 73



T 76



Anlage 22

Hessentagteller

Anlage 22 – Hessentagsteller



1980: T 520



1981: T 529



1982: T 527



1983: T 526



1984: T 525



1985: T 524



1986: T 523



1987: T 522



1988: T 521



1989: T 519



1990: T 518



1991: T 517



1992: T 528



1993: T 593

Anlage 23

Der Male Nikolaus Dauber (1870-1962)

Anlage 23 - Der Maler Nicolaus Dauber (1870-1962)

[1900]: T 62



[1900]: T 64



[1900]: T 86



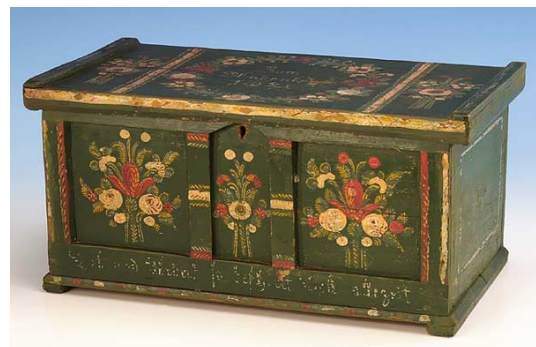
1906: T289



[1920]: T 446:



[1920]: T 448



[1920]: T387



[1920]: T 382



[1920]: 386



[1915]: 480



T 401: [1920]



[1920]: T 402



Abb. 1



Anlage 24

Die Firma Werner & Sohn, Kassel

Anlage 24 - Die Firma Werner & Sohn, Kassel

1940: T 533



Abb. 1

1940: T 532



Abb. 2



Abb. 3

1940: T532



Abb. 4

1940: T 531



Abb. 5

Anlage 25

Die Firma NOVITAS

Anhang 25 – Firma NOVITAS

Abb. 1



Abb. 2



Abb. 3



Abb. 4



Abb. 5



Abb. 6



Abb. 7



1945: T 365 (Abb. 8)



Abb. 9 T 361



Abb. 10 T141



Abb. 11 T 315



Anlage 26

Katalog WERNOFEH

Anlage 27

WERNOFEH

Anhang 27- WERNOFEH

Abb. 1



Abb. 2



Anm: Die Postkarte (oben) ist seitenverkehrt gedruckt.

Abb. 3



Abb. 4



Abb. 5



Abb. 6



Abb. 7

Abb. 8



Abb. 9



Weitere Truhen aus der Produktion der WERNOFEH





Maler 3 (Wernofeh)

1935: 391
ergänzen

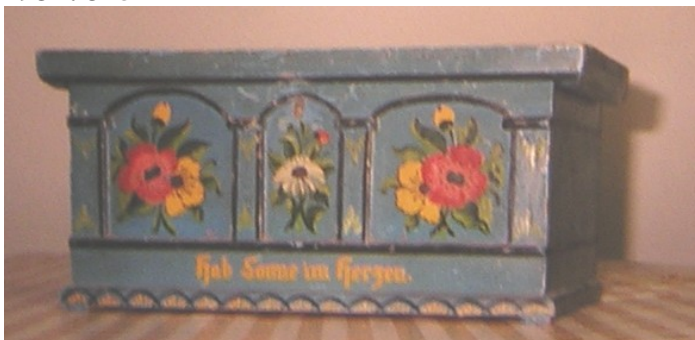
[1935]: T 389



[1935]: T 390



1937: 345



Anlage 28

Verschiedene Abbildungen

Anlage 28 - Verschiedene Abbildungen

Abb. 1



Abb. 2



Abb. 3

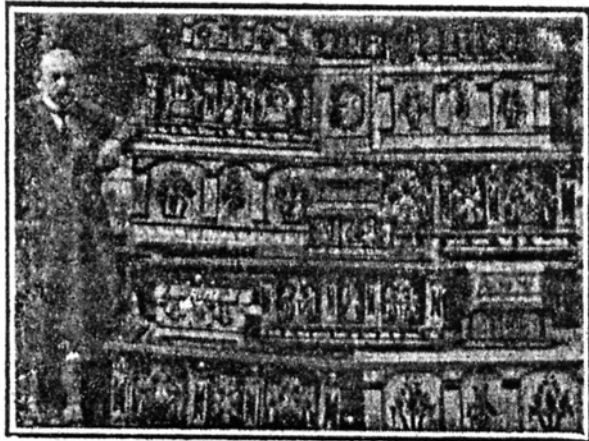
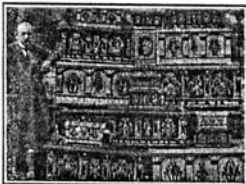


Abb. 4

Auftragsbestätigung.

Ich bestätige hiermit dankend den mir am
..... erteilten Auftrag auf
..... Stück zu RM.
Die Lieferung wird auf Grund meiner Liefere-
rungs- und Zahlungsbedingungen voraussicht-
lich am erfolgen.
Gleichzeitig halte ich mich bei fernem Bedarf
bestens empfohlen und zeichne
mit Deutschem Gruß

Abb. 5



Richard Fleischhauer M. S.
Tischlerei
Möbel- und Truhen-Malerei
Schnett, Thür. Wald
am Fuße des 780 m hohen Sim-
mersberges mit seinem schönen
Fernblick / Jugendherberge
Reine Wald- u. Höhenluft
Gutes Wintersportgelände

Drucksache

.....

.....

.....

Abb. 6

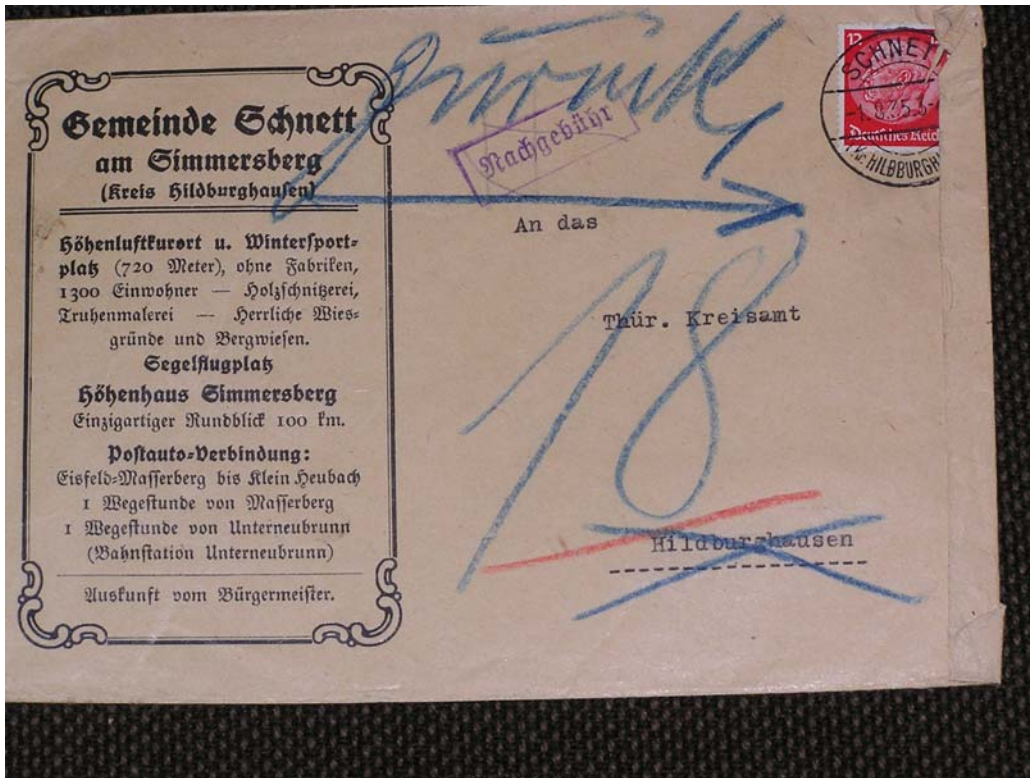


Abb. 7



Abb. 13



Abb. 13a

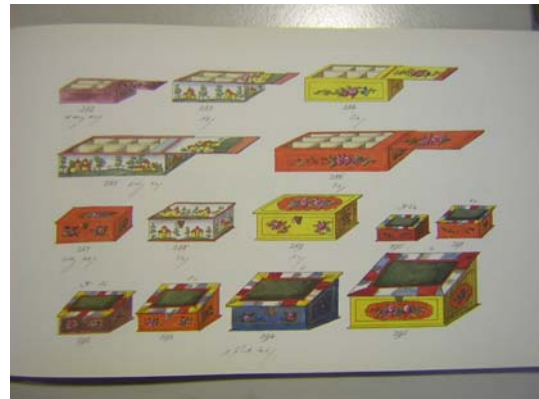


Abb. 14



Puppenstube

Abb. 15



Abb. 16



Abb. 17



Abb. 18

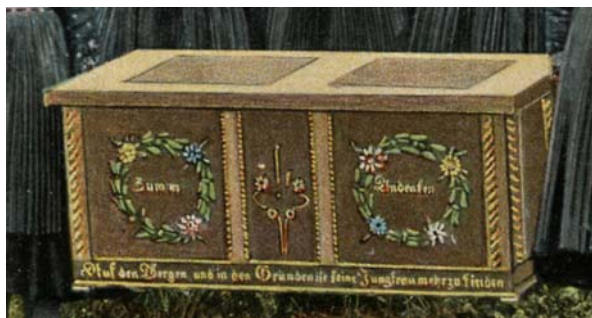


Abb. 19



Abb. 21



Abb. 22

